

Nimmt dem Prüfmittel-Management den Schrecken

Toolbar

Klare und auf das Wesentliche reduzierte Informationen in Symbolform.

The screenshot shows the GageWorks4 software interface. At the top is a toolbar with icons for navigation and actions. Below it is a sidebar with a tree view of locations. The main area displays a table of inspection equipment with columns for ID, type, cost center, manufacturer, and due date. A search bar is at the bottom left, and a 'Wizard...' button is at the bottom right.

Ident-Nr.	Prüfmitteltyp	Kostenstelle	Hersteller	Fällig
PGLG-M64-001	Gewinde-Gutlehrdorn	PMA	Cord	2015-08-02
PGLG-M64x3-001	Gewinde-Gutlehrdorn	PMA	Messwelk	2015-11-23
PGLG-M72x3-001	Gewinde-Gutlehrdorn	PMA	Cord	2015-08-02
PGLG-M72x4-001	Gewinde-Gutlehrdorn	PMA	Cord	2015-09-01
PGLG-M72x6-001	Gewinde-Gutlehrdorn	PMA	CSE	2014-02-25
PGLG-M72x6-002	Gewinde-Gutlehrdorn	PMA	ohne	2015-08-02
PGLG-M80x4-001	Gewinde-Gutlehrdorn	PMA	Hommel	2014-03-19
PGLG-M80x4-002	Gewinde-Gutlehrdorn	PMA	Kordt	2015-08-02
PGLG-M80x6-001	Gewinde-Gutlehrdorn	PMA	ohne	2013-03-12
PGLG-S200x10-001	Gewinde-Gutlehrdorn	PMA	Messwelk	2014-04-09
PGLGA-1"-11.1/2NPT-001	Gewinde-Grenzlehrdorn	PMA	ohne	2014-03-18
PGLGA-1"-11.1/2NPT-LH-001	Gewinde-Grenzlehrdorn	PMA	Ultra	2014-03-25
PGLGA-1"-12UNF-001	Gewinde-Grenzlehrdorn	PMA	Messwelk	2014-02-19
PGLGA-1"-8NT-001	Gewinde-Grenzlehrdorn	PMA	Hermco	2012-11-26
PGLGA-1"-8UNC-001	Gewinde-Grenzlehrdorn	158139	Messwelk	2015-03-22
PGLGA-1"-8UNC-003	Gewinde-Grenzlehrdorn	PMA	Emuge	2016-08-23
PGLGA-1"-8UNC-004	Gewinde-Grenzlehrdorn	135080	ohne	2015-09-16
PGLGA-1.1/2"-11.1/2NPT-001	Gewinde-Grenzlehrdorn	PMA	ohne	2015-01-14
PGLGA-1.1/2"-11.1/2NPT-LH-001	Gewinde-Grenzlehrdorn	PMA	ohne	2014-03-26
PGLGA-1.1/2"-6UNC-001	Gewinde-Grenzlehrdorn	PMA	Messwelk	2014-03-19
PGLGA-1.1/4"-12UNF-001	Gewinde-Grenzlehrdorn	PMA	ohne	2013-03-28
PGLGA-1.1/4"-7UNC-001	Gewinde-Grenzlehrdorn	PMA	Messwelk	2014-03-19
PGLGA-1.1/4"-NPT-001	Gewinde-Grenzlehrdorn	PMA	Emuge	2012-08-11
PGLGA-1.1/8"-7UNC-001	Gewinde-Grenzlehrdorn	PMA	Messwelk	2014-02-19
PGLGA-1/2"-13UNC-003	Gewinde-Grenzlehrdorn	135080	ohne	2015-09-01
PGLGA-1/2"-13UNC-004	Gewinde-Grenzlehrdorn	PMA	Messwelk	2014-04-14
PGLGA-1/2"-13UNC-005	Gewinde-Grenzlehrdorn	PMA	Messwelk	2014-07-31
PGLGA-1/2"-14NPSF-001	Gewinde-Grenzlehrdorn	PMA	Messwelk	2014-01-26
PGLGA-1/2"-14NPT-001	Gewinde-Grenzlehrdorn	PMA	Messwelk	2014-03-18

Sidebar

Zugriff auf den Prüfmittelbestand sortiert nach unterschiedlichem Status, Zugriff auf externe Prüfmittel sowie selbst-definierte Suchsets.

* Eigentlich wollten wir die wichtigsten Funktionen von GageWorks ausführlich beschreiben, doch dann haben wir uns auf das Hauptfenster beschränkt, weil Sie hier die meisten Funktionen für die tägliche Arbeit finden. Und bekanntlich sagt manchmal ein Bild mehr als tausend Worte.

Suchfeld

Suchfunktion für den gesamten Prüfmittel-Bestand mit Speicherfunktion der letzten Suchanfragen.

Karteireiter

Alle Informationen thematisch zusammengefasst. Mit fünf Mausklicks haben Sie alle Informationen zu einem Prüfmittel sofort griffbereit.

Wizard

Alle kritische Vorgänge Schritt für Schritt in übersichtlichen Dialogen präsentiert.



www.warzecha-software.de

GageWorks4 – Prüfmittel-Management in einer neuen Dimension.



Die Fakten

- Aufnahme von Prüfmittel-Stammdaten in einer Maske, Stammdaten sind für eine schnelle Eingabe duplizierbar, Filterung der Daten nach Ident.-Nr., Prüfmittel-Art, Bezeichnung, Status, und Kostenstelle
- Umfangreiche Bemerkungen je Prüfmittel erfassbar.
- Verwaltung und Zuordnung von festen und variablen Merkmalen
- Verwaltung der Prüfspezifikationen in Prüfkatalogen
- Intervall-Prüfung oder Prüfung der Geräte nach Ihnen zugeordneten Prüfkatalogen.
- Automatische Berechnung des nächsten Überwachungstermins.
- Grafische Anzeige der Prüfergebnisse.
- Bewertung der Prüfergebnisse nach linearer & degressiver Funktion
- Prüfzeitraum-Verlängerung
- Historie der Aus- und Rückgabetermine, Prüfungen, Sperrungen, Kostenstellen-Wechsel und Reparaturen.
- „Rückgängig“-Funktion für die letzte Vorgang je Prüfmittel
- Erfassung der Kosten (auch nachträglich)
- Suchfunktion mit Benutzeranpassung inkl. Speicherung als sog. Suchset
- Suchfunktion (Alle Daten des Prüfmittels)
- Auslagerung von Prüfmitteln mit Zeitanpassung
- Benutzerverwaltung
- Prüfdatensicherung durch Prüfsummen (Fingerprint)
- Verwaltung mehrere Prüfmittelausgaben (netzwerkweit)
- Übernahme von Prüfmitteldaten externer Kalibrierdienstleister (via GageWorksLabXfer)
- Anzahl Prüfmittel nur durch Möglichkeiten des verwendeten Datenbankservers beschränkt
- Kompatibel mit Windows XP, Vista, 7, 8 & Mac OS X
- Einzige bekannte PMÜ Programm für Mac OS X

Minimal (Windows)

- PC-kompatibler Computer
- Intel® Pentium® 4 oder AMD® Athlon® Prozessor
- Minimalanforderungen (Windows) + 32 MB RAM
- MS Windows XP SP3
- Bildschirmauflösung min. 1280 x 800

Empfohlen (Windows)

- PC-kompatibler Computer
- Intel® Core i oder AMD® Athlon X2® Prozessor
- Empfohlene Anforderungen (Windows) + 64 MB RAM
- MS Windows XP oder Windows 7, oder 8
- 10/100 Mbit Netzwerkkarte
- Datenbankserver MySQL 4.x oder höher (Pro Version, Software nicht im Lieferumfang)

Minimal (Mac OS X)

- Apple Computer mit Intel Core Prozessor
- Minimalanforderungen (Mac OS X) + 32 MB RAM
- Mac OS X 10.5
- Bildschirmauflösung min. 1280x800

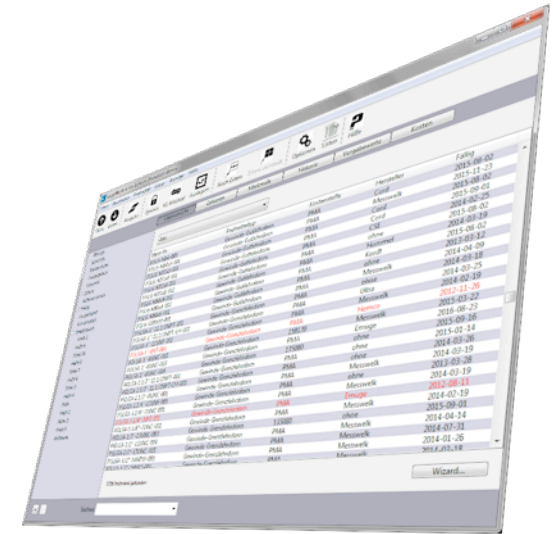
Empfohlen (Mac OS X)

- Apple Computer mit Intel Core i Prozessor
- Empfohlene Anforderungen (Mac OS X) + 64 MB RAM
- Mac OS 10.6.8 oder 10.8.x
- Datenbankserver MySQL 4.x oder höher (Pro Version, Software nicht im Lieferumfang)



Warzecha SoftWorks
Claudius A. Warzecha
Schimmelfederweg 1
57250 Netphen
Deutschland
Tel.: ++49-2737-982001
Fax: ++49-2737-218221
E-Mail: mail@warzecha-softworks.de
Web: <http://www.warzecha-softworks.de/de/gageworks>

* Die Netzwerkunterstützung wird durch die ODBC-Schnittstelle bereitgestellt. Jeder Datenbankservers, der ODBC unterstützt, kann mit GageWorks eingesetzt werden. Im Falle von Windows 9x muss ggf. Zusatzsoftware (im Lieferumfang der CD-Version) zusätzlich installiert werden. Bitte konsultieren Sie die Dokumentation und die „Liesmich“ Datei aus dem Lieferumfang.



Alle in dieser Broschüre genannten Markennamen sind Eigentum der jeweiligen Besitzer und werden hiermit anerkannt. Diese dienen ausschließlich zur Informationszwecken. Für die Meßdatenübernahme wird momentan das Transferformat der Kalibrierlabor-Software DECBASE unterstützt. Eine Liste der unterstützten Labors entnehmen Sie unserer Internet-Site. Weitere Transferformate sind in Vorbereitung. Für Druckfehler übernehmen wir keine Haftung.

